

Les hele monteringsveiledningen og kontroller produktet for eventuelle overflatefeil og skader før monteringen av Kitchen Wall tar til. Vennligst se også installasjonsvideon på vår hjemmeside [www.berryalloc.com](http://www.berryalloc.com).

Kitchen Wall er 3 mm tykke interiørplater til oppliming på bærende veggkonstruksjoner. Veggene må gi godt feste ellers kan platen løsne! Det er svært viktig å bruke riktig lim type for å oppnå godt resultat. Det anbefales ikke å installere Kitchen Wall bak gasskomfyr.

## Lim og fugemasse

BerryAlloc Monteringslim er et ikke-vannholdig, miljøvennlig MS-polymer® lim og fugemasse. BerryAlloc Monteringslim inneholder ikke skadelige løsemidler, avgir ikke skadelige gasser under herding og hefter svært godt til de aller fleste overflater. BerryAlloc Monteringslim er vannfast og tåler damp som måtte oppstå fra oppvaskmaskiner. BerryAlloc Monteringslim tåler varmpåkjening som måtte komme fra elektriske komfyrer. BerryAlloc Monteringslim tar ikke skade av å oppbevares under frysepunktet. BerryAlloc Monteringslim er næringsmiddelgodkjent.

## Eksisterende vegg

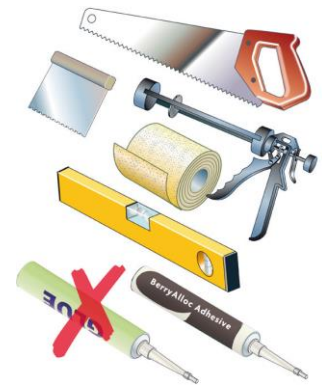
Overflaten som Kitchen Wall skal limes på må være jevn (slett). Dersom ujevnheten i overflaten overstiger 2 mm per meter, må overflaten avrettes. Vent med montering av Kitchen Wall til avrettingsmassen er tørr. Små kuler eller humper må slipes ned.

Dersom du limer Kitchen Wall på en eksisterende kledning, som f. eks. tapet, PVC eller linoleumsbelegg, sørg for at den eksisterende kledningen er godt festet til veggene. Dersom du er usikker på hvor godt den eksisterende kledningen er festet, må denne fjernes.

## Forberedelser

For å montere Kitchen Wall behøver du en sag for å kutte platen, et vater, sandpapir (60-80 kornet), en tannet limspreader (4 mm), en fugepistol og BerryAlloc Monteringslim.

Dersom ønskelig kan veggplatene installeres med kantprofiler og innvendig hjørneprofil. Tilgjengelige versjoner er hvit eller naturelksert aluminium.



Begynn med å rengjøre overflaten som Kitchen Wall skal festes til. Dersom overflaten er svært tilsmusset, bør det anvendes et egnet avfettingsmiddel før generell rengjøring tar til. Når overflaten er avfettet, rengjort, såpefri og tørr, kan monteringen av Kitchen Wall begynne. Husk at såperester gjør at limet hefter dårligere.



# KITCHEN WALL

## MONTERINGSVEILEDNING

### Mål og kutting av Kitchen Wall

Ta mål av overflaten som Kitchen Wall skal dekke. Legg Kitchen Wall platen på et stødig underlag og skjær platen i riktig dimensjon (bredde og høyde). Bruk en fintannet håndsag (dekorsiden vendt oppover) eller en stikksag med laminatblad (dekorsiden vendt nedover).

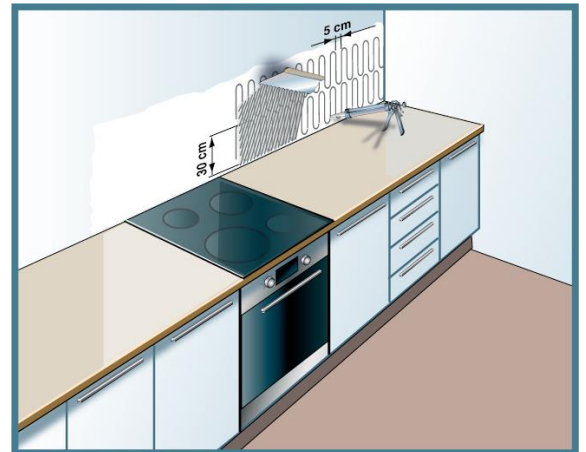
**TIPS!** Det kan være gunstig å spørre om lagerpersonalet hos din forhandler kan kutte platen for deg i riktig dimensjon ved hjelp av en båndsag med bevegelig ramme.



### OPPLIMING AV EN ENKELTPLETE:

#### Montering:

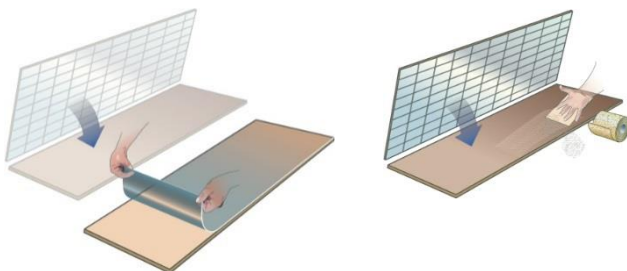
Påfør BerryAlloc Monteringslim på den eksisterende veggen i strenger formet som bokstaven "U". La strengene dekke 25-30 cm i vertikal høyde og 5 cm i horisontal bredde, fra topp til bunn. Benytt en tannet limspreder og før limet utover hele veggflaten der platen skal plasseres (såkalt helliming). Dette oppfyller også brannklassekravet (C) i offentlig miljø. Dersom platen skal limes oppå fliser må flisoverflaten først pusses lett med et sandpapir. Dette gjelder også dersom veggen ellers er glatt fra maling eller tilsvarende.



Platen skal festes 2-3 mm over kjøkkenbenken. For å sikre at platen ikke glir, anvend noe som holder platen oppe. Dette kan være:

- To spikere som står i vater
- To mynter (i vater)

Fjern plastfolien på baksiden av platen. Puss baksiden lett med et sandpapir (60-80 kornet) før du trykker platen mot veggen med påført lim. Press platen hardt mot veggen ved hjelp av kroppsvekten.



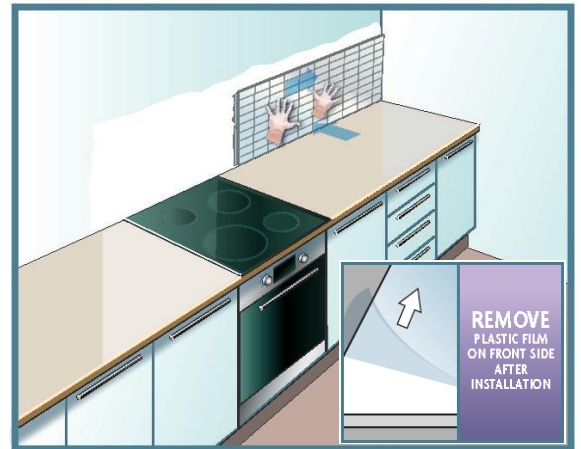
# KITCHEN WALL MONTERINGSVEILEDNING

## Press:

Legg press over hele platen.

Et alternativ til å bruke kroppsvekten for å presse platen mot vegg, er å bruke en bit av en planke med et tøyestykke mellom planken og platen, og slå forsiktig med en hammer på planken over hele platens bredde.

Fjern plastfolien på forsiden av platen.

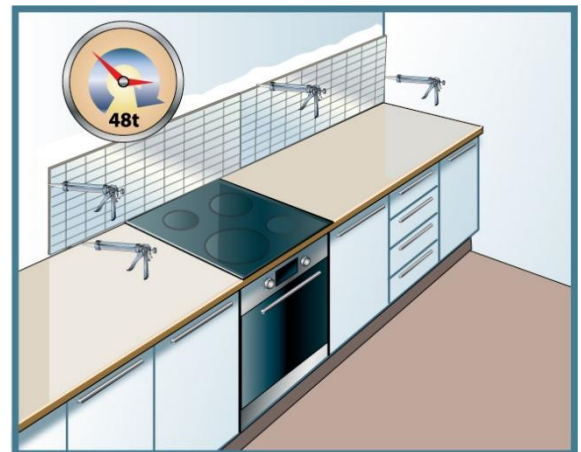


## Tetting:

Etter 2 dager kan kantene forsegles.

**NB:** Ikke nødvendig dersom kantprofiler er benyttet. Bruk BerryAlloc Monteringslim over og under platen, samt på sidene.

**TIPS:** Bruk en maskeringstape både på kanten av platen, og 5-10 mm inn på vegg. Legg en fuger med BerryAlloc Monteringslim og glatt fugen med såpevann. Riv av maskeringstapen og gjør en ny glatting av fugen.



## OPPLIMING AV FLERE PLATER:

### Planlegging:

Dersom flere plater skal monteres ved siden av hverandre:

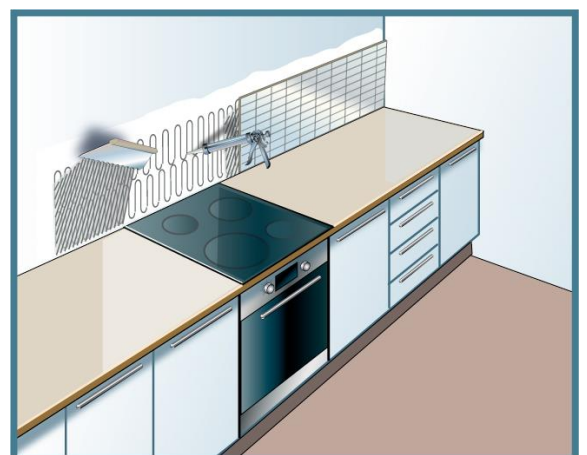
- Se til at platene limes kant i kant
- Se til at skjøtene ikke kommer over komfyren eller oppvaskmaskinen

**NB:** Vend alltid platens selvkuttede kanter utover for finest resultat.

### Skjøting:

For å få en jevn overflate ved skjøting av plater må mengden med lim være lik under begge plater. Benytt godt med lim der skjøten blir værende for å lage et vannrett område på hver side av skjøten.

**NB:** Plasser platen med den selvkuttede kanten vendt utover (mot høyre vegg i dette tilfelle).



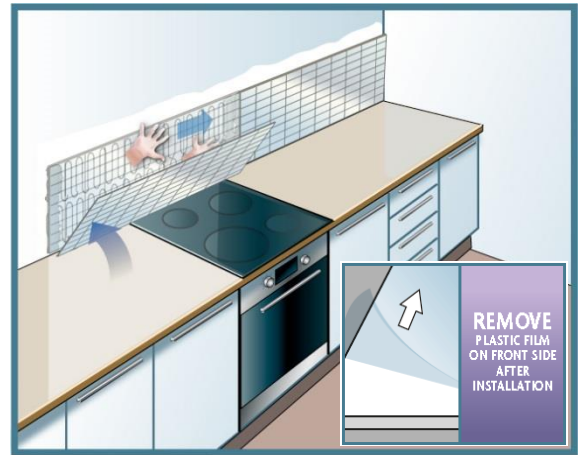
# KITCHEN WALL MONTERINGSVEILEDNING

## Posisjonering:

Plasser følgende plate nesten kant i kant med den foregående platen (2-5 mm avstand mellom platene). Trykk platen mot veggen med påført lim. Bruk så hendene og skyv platen mot den foregående platen. Press platen hardt mot veggen ved hjelp av kroppsvekten.

Kantene på begge platene er vinkelrette. Dersom begge platene ligger i vater, vil kantene treffe hverandre perfekt.

**NB:** Plater med fuger har fuge i kanten på kun én lang- og én kortsida. Påse ved skjøting at en platekant med fuge vender mot en platekant uten fuge.



Fjern plastfolien på forsiden av platen.

## Tetting:

Etter 2 dager kan kantene forsegles.

**NB:** Ikke nødvendig dersom kantprofiler er benyttet. Bruk BerryAlloc Monteringslim over og under platen, samt på sidene.

**TIPS:** Bruk en maskeringstape både på kanten av platen, og 5-10 mm inn på veggen. Legg en fuge med BerryAlloc Monteringslim og glatt fugen med såpevann.

Riv av maskeringstapen og gjør en ny glatting av fugen.

