

Läs igenom hela monteringsanvisningen och kontrollera produkten för eventuella ytfel och skador före monteringen av Kitchen Wall startar. Se också installationsvideon på vår hemsida [www.berryalloc.com](http://www.berryalloc.com).

Kitchen Wall är 3 mm tjocka interiörplattor som är avsedda för limning på bärande väggkonstruktioner. Väggen måste ge gott fäste annars kan plattan lossna! Det är mycket viktigt att man använder riktig limtyp för att uppnå ett bra resultat. Det rekommenderas att Kitchen Wall inte installeras bakom en gasspis.

### Lim och fogmassa

BerryAlloc Monteringslim är ett icke-vattenbaserat, miljövänligt MS-polymer® lim och fogmassa. BerryAlloc Monteringslim innehåller inte skadliga lösningsmedel, avger inte skadliga gaser under härdning och fäster mycket bra på de allra flesta typer av ytor. BerryAlloc Monteringslim är vattenfast och tål ånga som uppstår från diskmaskiner. BerryAlloc Monteringslim tål värmepåfrestningen som kommer från elektriska spisar. BerryAlloc Monteringslim tar ingen skada av att bli lagrad under frysnivån. BerryAlloc Monteringslim är livsmedelsgodkänd.

### Existerande vägg

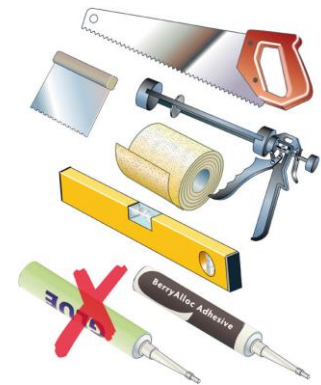
Ytan som Kitchen Wall ska limmas på bör vara jämn (slät). Om ojämnheten i ytan överstiger 2 mm per meter, bör ytan jämnas ut. Vänta med monteringen av Kitchen Wall tills utjämningsmassan har torkat. Små förhöjningar eller gropar i ytan bör slipas ned.

Om Kitchen Wall limmas på en existerande väggbeklädnad, som t.ex. tapet, PVC eller linoleumsbelägg, se till att den existerande beklädnaden är gott fästad till väggen. Om du är osäker på hur bra den existerande beklädnaden är fästad, bör denna tas bort.

### Forberedelser

Till monteringen av Kitchen Wall behöver du en såg för kapning av plattan, ett vattenpass, sandpapper (grovkorn 60-80), en tandad spackel (4 mm), en fogpistol och BerryAlloc Monteringslim.

Väggplattorna kan, om man så önskar det, installeras med kantprofiler och invändig hörnprofil. Tillgänglig i versionerna vit eller natureloxerad aluminium.



Börja med att rengöra ytan som Kitchen Wall skal fästas på. Om ytan är väldigt smutsig bör man använda ett för ändamålet ägnat avfettningsmedel före den generella rengöringen tar vid. När ytan är avfettad, rengjord, tvålfri och torr, kan monteringen av Kitchen Wall starta. Var uppmärksam på att såprester får limmet att fästa sämre.



# KITCHEN WALL

## MONTERINGSANVISNING

### Mätning och kapning av Kitchen Wall

Mät ytan som Kitchen Wall ska täcka. Placera Kitchen Wall plattan på ett stadigt underlag och kapa plattan i riktig dimension (bredd och höjd). Använd en fintandad handsåg (dekorsidan vänd uppåt) eller en sticksåg med laminatblad (dekorsidan vänd nedåt).

**TIPS!** Det kan vara fördelaktigt att fråga om lagerpersonalen hos din återförsäljare kan kapa plattan åt dig i riktig dimension med hjälp av en bandsåg med rörlig stomme.

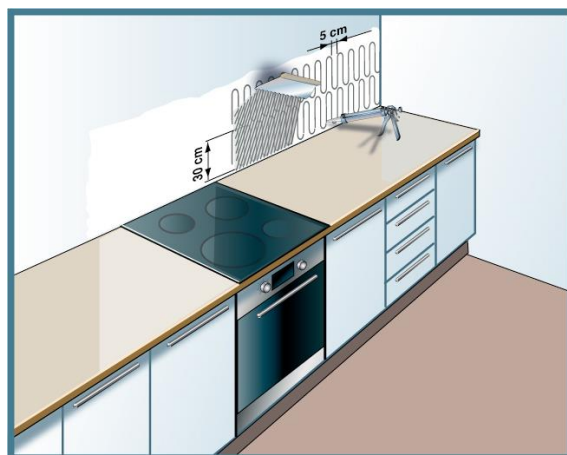


### LIMNING AV EN ENKELPLATTA:

#### Montering:

Applicera BerryAlloc Monteringslim på den existerande väggen i strängar, formade som bokstaven "U". Låt strängarna täcka 25-30 cm i vertikal höjd och 5 cm i horisontal bredd, från övre till nedre kant. Använd en tandad spackel och sprid limmet jämnt ut över hela väggytan där plattan ska placeras (så kallad hellimning). Detta uppfyller också brandklasskravet (C) i offentlig miljö.

Om plattan ska limmas på kakel bör kakelytan först rubbas upp lätt med ett sandpapper. Detta gäller också om väggen är hal p.g.a. målarfärg eller motsvarande.



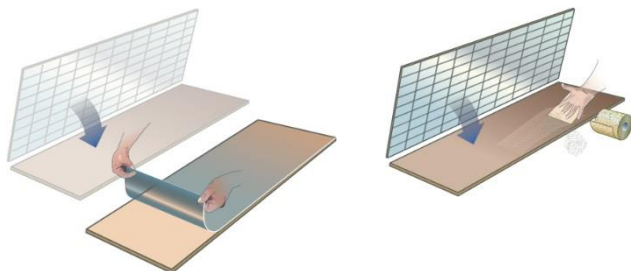
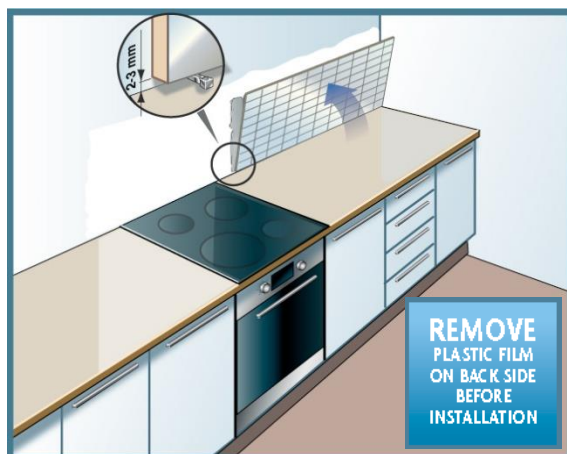
Plattan ska fästas 2-3 mm ovanför köksbänken.

Försäkra dig om att plattan inte glider genom att använda ett hjälpmedel för att hålla plattan uppe.

Detta kan vara:

- Två spikar som står vågrätt
- Två mynt (vågrätt)

Ta bort plasten på baksidan av plattan. Ta ett sandpapper (grovlek 60-80) och rubba upp baksidan lätt innan du skjuter in plattan mot den limförsedda väggen. Pressa plattan hårt mot väggen med hjälp av kroppstyngden.



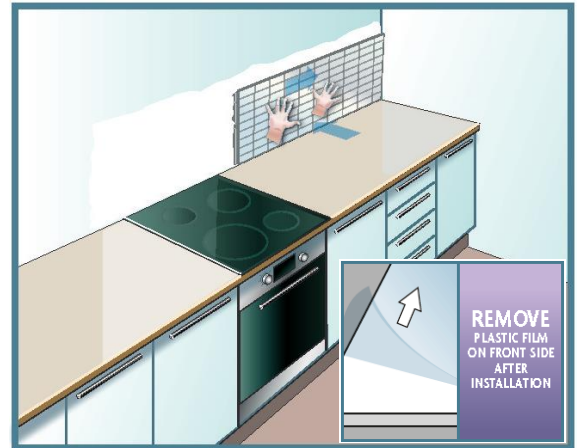
# KITCHEN WALL MONTERINGSANVISNING

## Press:

Lägg press mot hela plattans yta.

Ett alternativ istället för att använda kroppstyngden, för att pressa plattan mot väggen, är att använda en plankbit (med ett tygstycke placerat mellan plankan och plattan) och med en hammare försiktigt banka på plankan överallt på plattan.

Ta bort plastfolien på framsidan av plattan.

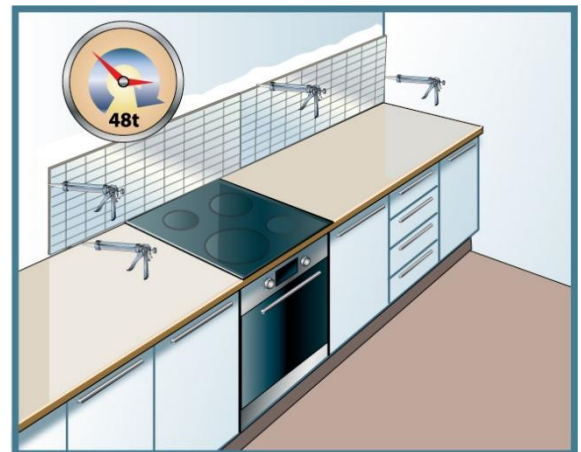


## Tätning:

Efter 2 dagar kan kanterna förseglas.

**OBS!** Inte nödvändigt om man har använt kantprofiler. Använd BerryAlloc Monteringslim på ovan- och undersidan av plattan, samt på sidokanterna.

**TIPS:** Använd en maskeringstejp både på kanten av plattan och 5-10 mm in på väggen. Applicera en fog med BerryAlloc Monteringslim och glätta fogen med tvålvatten. Riv av maskeringstejpen och glätta fogen på nytt.



## LIMNING AV FLERA PLATTOR:

### Planering:

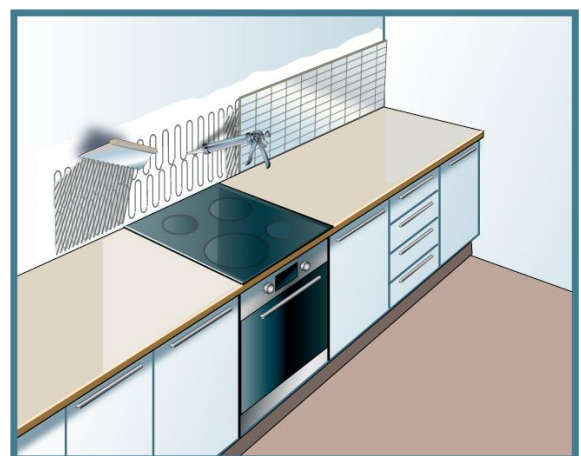
Om flera plattor ska monteras vid sidan av varandra:

- Se till att plattorna limmas kant mot kant
- Se till att fogar inte kommer ovanför spisen eller diskmaskinen

**OBS:** Det finaste resultatet uppnås genom att vända de självkapade kanterna på plattan utåt.

### Förlängning:

För att uppnå en jämn väggyta vid förlängning ska limmängden vara helt lik under vardera platta. Använd rikligt med lim i fogområdet för att uppnå ett vattentätt område på vardera sidan av fogen.



**OBS:** Placera plattan med den självkapade kanten riktad utåt (mot höger vägg i detta tillfälle).

# KITCHEN WALL MONTERINGSANVISNING

## Inpassning:

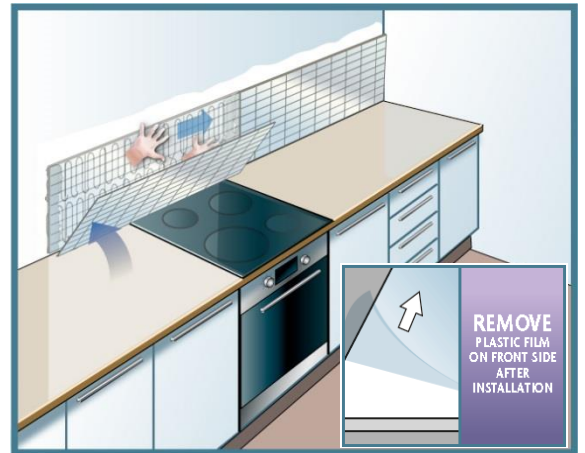
Placera följande platta nästan kant mot kant med den föregående plattan (2-5 mm avstånd mellan plattorna). Tryck plattan mot den limförsedda väggen. Använd händerna och skjut plattan mot den föregående plattan.

Kanterna på vardera platta är vinkelräta. Om vardera platta är placerade vågrätt kommer kanterna att träffa perfekt.

**OBS!** Plattor med fogar har en kantfog endast på en lång- och en kortsida. Se vid förlängning till att en plattkant försedd med fog alltid vänder mot en plattkant utan fog.



Ta bort plastfolien på framsidan av plattan.



## Tätning:

Efter 2 dagar kan kanterna förseglas.

**OBS!** Inte nödvändigt om man har använt kantprofiler. Använd BerryAlloc Monteringslim på ovan- och undersidan av plattan, samt på sidokanterna.

**TIPS:** Använd en maskeringstejp både på kanten av plattan och 5-10 mm in på väggen. Applicera en fog med BerryAlloc Monteringslim och glätta fogen med tvålatten. Riv av maskeringstejpen och glätta fogen på nytt.

